

**Муниципальное автономное общеобразовательное учреждение  
«Образовательный центр № 2 г. Челябинска»**

---

Краснопольский проспект, д. 1ж, ул. С. Головницкого, д. 5, 454030, г. Челябинск, тел. 8(351)  
2140177, [www.obrazcenter2.ucoz.net](http://www.obrazcenter2.ucoz.net), e-mail: [maouoc2@mail.ru](mailto:maouoc2@mail.ru),  
ИНН 7448193284, КПП 744801001

**Зимний сад как зона экологического развития и сред-  
ство достижения психологического комфорта всех  
участников образовательных отношений  
в МАОУ «ОЦ № 2 г. Челябинска»**

Номинация «Интерьерное озеленение»

Савенкова Ирина Валерьевна,  
заместитель директора по  
воспитательной работе

2022 г.

**Зимний сад как зона экологического развития и средство достижения психологического комфорта всех участников образовательных отношений в МАОУ «ОЦ № 2 г. Челябинска»**

**«Чтобы жить, нужны солнце, свобода и маленький цветок».**

**Г. – Х. Андерсен.**

Согласно новому Федеральному Закону «Об образовании в Российской Федерации» в современной школе должны быть созданы необходимые условия для охраны и укрепления здоровья учащихся (ст.28 п.15), а также организация и создание условий для профилактики заболеваний и оздоровления обучающихся (ст. 41 п.5). В условиях общеобразовательной школы таким здоровьесберегающим пространством может стать зимний сад с большим количеством зеленых растений.

Зимний сад в МАОУ «ОЦ № 2 г. Челябинска» – еще одна отличительная идея, способная подчеркнуть индивидуальность нашего учреждения. По инициативе директора центра Терина Ю.А., был создан зимний сад, которому уже 4 года. Зимний сад радует всех присутствующих, создает в школе



неповторимую атмосферу комфорта, способствует повышению качества образования, формирует навыки здорового образа жизни, воспитывает экологическую культуру, чувства патриотизма и любви к своей малой Родине. Создавался зимний сад постепенно и сейчас насчитывает более сотни различных декоративных растений. Зимний сад является «визитной карточкой» нашего центра. Это одно из самых ярких и интересных мест. Здесь размещены растения, способствующие сохранению здоровья учащихся нашей школы, т.е. успокаивающие нервную систему, повышающие тонус организма, а также убивающие микробы в воздухе помещения. В зимнем саду собраны такие растения, которые помогают учащимся сохранить своё здоровье. Ведь каждый из нас испытывал на себе влияние растений. Рядом с комнатным растением чувствуешь себя не одиноким, они вызывают восхищение, удивляя окраской своих листьев. Как здорово очутиться среди цветущих растений зимой, они поднимают настроение, успокаивают. Кроме того, все мы знаем, что даже комнатные растения издавна используются человеком для лечения различных заболеваний.



## **Условия для осуществления проекта.**

Здание МАОУ «ОЦ № 2 г. Челябинска» четырёхэтажное. На втором этаже находится холл, окна которого выходят на северо-восток. В образовательном центре имеется центральное отопление, благодаря которому температурный режим в коридорах школы стабилен. Площадь зимнего сада 80 кв.м. Световой режим в дневное время – естественное освещение, в вечернее время - досвечивание. Для подсветки растений используем фитолампы, которые излучают волны красного и синего света, создавая фиолетовое свечение. Таким образом, в холле имеются все условия для озеленения интерьера и создания зимнего сада.

Реализация нашего проекта «Greenplanet» в школе способствует, повышению экологической культуры школьников, ответственного отношения к природе и пониманию её законов.

**Цель проекта:** озеленение школьного интерьера с использованием комнатных растений и создание зимнего сада в школе, способствующего повышению экологической культуры школьников и оказывающего положительное психофизиологическое действие на учащихся и педагогов.

### **Задачи:**

1. Улучшение экологической среды школы.
2. Объединение усилий педагогов, учащихся, родителей, направленных на благоустройство, эстетическое оформление и озеленение школы.
3. Знакомство с формами и приёмами размещения растений в едином стиле.
4. Развитие практических навыков работы с комнатными растениями.
5. Воспитание чувства прекрасного.
6. Воспитание экологической культуры.
7. Воспитание патриотических чувств и привитие любви к малой Родине

Большую часть времени школьники проводят в помещении школы, поэтому мы считаем, что создание зимнего сада актуально. Растения в зимнем саду играют не только эстетическую и воспитательную роль, но и образовательную. Комнатные растения создают более уютную обстановку в центре,

оказывают благотворное, а подчас и целительное воздействие на самочувствие обучающихся, что очень важно для улучшения микроклимата.

Известно, что летучие вещества растений, которые они выделяют в процессе своей жизнедеятельности (фитонциды), изменяют воздух и могут улучшать самочувствие людей. Таким образом, декоративные растения способствуют художественно-эстетической организации интерьера; выполняют санитарно-гигиенические и медико-биологические функции оздоровления среды (очищение и увлажнение воздуха, обогащение его кислородом, снижение содержания патогенной микрофлоры, погашение шума и т.д.); оказывает положительное психофизиологическое действие на человека, способствуя отдыху от физических и нервных нагрузок.

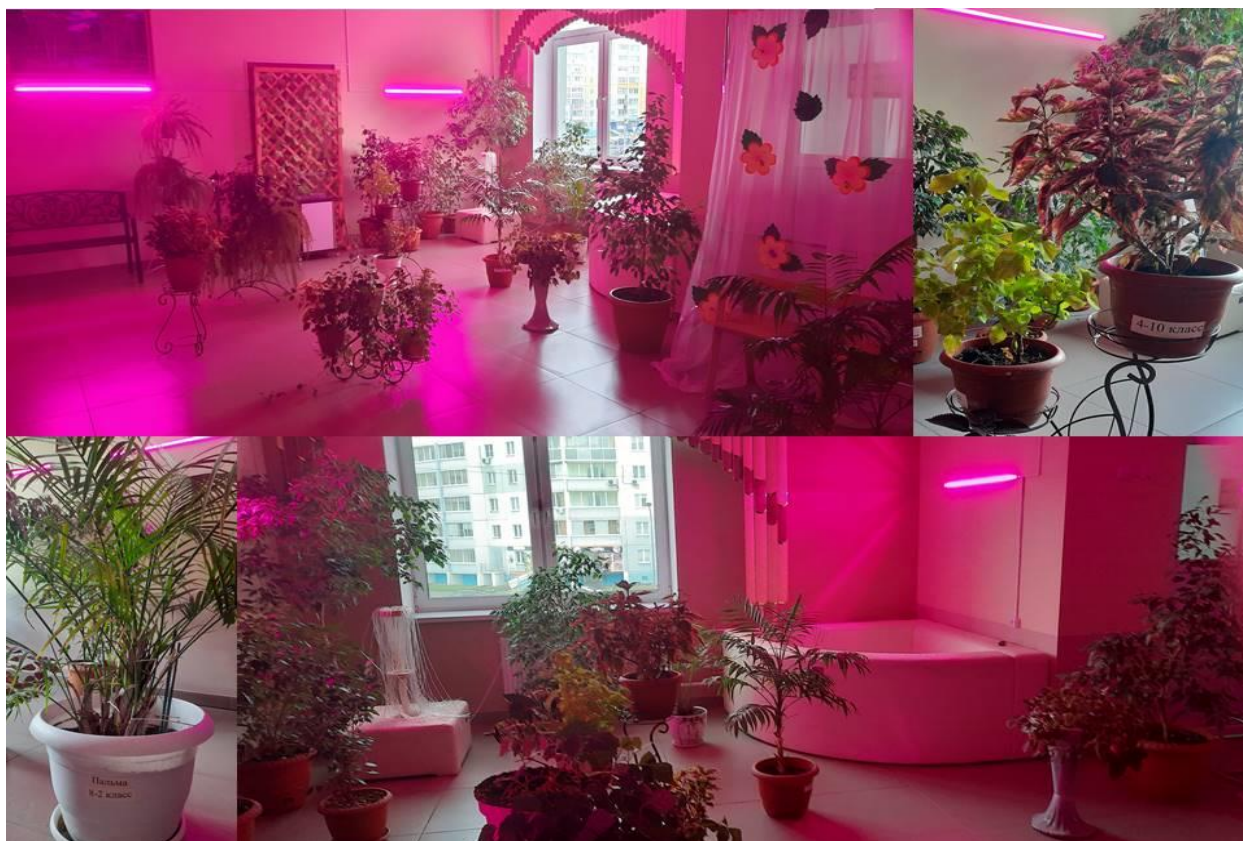
Создавая зимний сад, мы руководствовались тем, что это помещение, где должно быть уютно не только людям, но и растениям в первую очередь. Только в том случае, если растения будут чувствовать себя хорошо, если будут здоровы, зимний сад выполнит свою функции – станет уголком спокойствия, отдыха, местом, где хочется работать с удовольствием и просто прийти и полюбоваться такой красотой.



В помещении, отведенном под зимний сад, созданы все условия, необходимые для нормального роста и развития растений: соблюдается температурный и световой режим, определены правила выращивания и ухода за растениями. Чтобы растения хорошо росли, необходим световой режим - растения не могут обойтись без досвечивания.

Время досвечивания в основном определяется в зависимости от часов функционирования зимнего сада. Необходимо постоянно следить за температурным режимом в саду, не допуская резких колебаний температур, что особенно неблагоприятно отражается на состоянии растений. Есть еще одно условие успешного создания зимнего сада - тщательный подбор ассортимента растений, для чего необходимы знания биологии растений и их происхождения. Растения в зимнем саду всегда должны иметь свежий декоративный вид, ведь они призваны способствовать хорошему настроению людей, снимать нервное напряжение после трудового дня и домашних забот, приносить людям радость. Растения размещены в вазонах или в специальных ящиках-контейнерах.

В нашем зимнем саду растут декоративно-лиственные растения. Они



привлекают не только красивой формой листьев (пальмы, папоротники), но и необычной яркой или пёстрой окраской (бегонии, колеусы).

При выращивании пестролистных растений важно знать реакцию каждого из них на освещение: у некоторых при избытке света листья становятся бледными, светлыми, теряют пёстрый рисунок (бегонии). У других, напротив, пёстрая окраска листьев ярче проявляется при светлом солнечном содержании (колеусы).

Хорошо вписались с интерьер Зимнего сада следующие декоративные растения:

**Гибискус. Китайская роза** – одно из красивейших декоративных



растений с крупными цветами, из которых даже плетут венки для молодоженов в Индии. Цветки комнатного гибискуса (китайской розы) разного оттенка. Листья темно-зеленого цвета с глянцевой поверхностью находятся недалеко друг от друга и располагаются по всей кроне. Ствол полностью одревесневает, что и приближает гибискус к облику деревьев. Листья напоминают березовые – такие же темные, гладкие и слегка зубчатые.

Это декоративное растение, достигающее в природных условиях высоты до 4 метров. Ветви очень раскидистые, и поэтому гибискус (китайская роза) требует много места. Обычно его размещают на полу в больших цветочных горшках или кадках. Корневая система также очень хорошо развита и обладает большими размерами.

**Фигус Бенджамина.** Это вечнозеленый стелющийся кустарник с очень тонкими побегами, иногда эпифит. Листья округло-яйцевидные, длиной 2-4 см и шириной 1,5-2 см, слабо-сердцевидные у основания, на коротких черешках. Имеется несколько декоративных форм, отличающихся окраской и размером листовой пластинки. Это неприхотливое, теневыносливое растение. В основном размножаются зелеными черенками и воздушными отводками. Стебель с большим количеством ветвей образует богатую пышную крону. Его прочные побеги обладают в то же время большой гибкостью, что позволяет их переплетать в виде жгута, косички или спирали. Окраска листьев несколько отличается у различных его сортов: от темно-зеленого у сорта до почти белого.



**Бегония** – тропическое растение, довольно



широко распространенное в комнатном цветоводстве. Цветы зарекомендовали себя не только как украшение помещений, которое не требует особого ухода, но и известны благодаря своим полезным



качествам. Бегония прекрасно очищает и увлажняет воздух, поглощает электромагнитные волны.



**Сансевиерия.** Цветок, имеющий научное название сансевиерия, – это многолетнее травянистое растение. Щучий хвост - комнатное растение. Его можно встретить в офисах, школах и жилых помещениях. Цветок неприхотлив, некапризен, вынослив, потому его успешно применяют в озеленении различных помещений. Растение в домашних условиях может зацвести, появляется тонкий цветонос, на нем за-



вязываются бутоны с бело-

зелеными лепестками. Цвести начинает вечером, бутоны закрываются утром с восходом солнца. Аромат напоминает ваниль. Существует щучий хвост низкорослый – листовые пластины могут быть прямыми и изогнутыми, они растут из розетки и высокорослый могут

достигать высоты до 2 метров.

**Папоротник** - многолетние сосудистые растения, для которых характерно преобладание в жизненном цикле листостебельного спорофита. Папоротники имеют все типичные вегетативные органы (стебель, корень и лист), однако у некоторых представителей надземный стебель отсутствует. Растения этой группы имеют две жизненные формы: травянистую и древесную. В настоящее время существует огромное множество сортов и видов папорот-



ние

та-

ни-

ков, выращиваемых в декоративных целях. Экзотическая форма листьев этих растений служит причиной их эффективного использования в ландшафтном дизайне. Папоротники обладают множеством полезных декоративных свойств, включая неприхотливость и способность спокойно переносить полутень.



**Хамедорея или Бамбуковая пальма** – одна из самых распространенных комнатных растений. Хамедорея – вечнозеленые, медленно растущие многоствольные перистые пальмы. Это многолет-

нее растение с невысоким стеблем. Листья пальмы перистые, ярко-зеленого цвета. Мужские и женские растения отличаются цветками – у мужских они красные и желтые, собраны в соцветия, а у женских оранжевые и ярко-красные цветки одиночные. Экзотическая пальма обладает полезными свойствами – она фитонцидо-активна. Другими словами, растение способно очищать воздух в комнате, а так же эффективно устраняет вредные испарения, к примеру, бензол, аммиак, формальдегид и прочие летучие вещества.

**Хлорофитум** — многолетнее травянистое растение с узкими свисающими листьями и усиками, дающими начало новым кустикам. Варианты расцветок листьев – зеленые, белозеленые или кремово-зеленые. Его название произошло от слов «chloros» и «phyton», которые переводятся как «зеленый» и «растение».



Во время цветения образуются маленькие белые цветки.

**Колеус**, народное название — «крапивка». Колеус — род многолетних вечнозеленых растений. Родом из тропической Африки и Азии. Это кустистое растение до 35 см высотой с четырехугольными сочными, почти про-

зрачными стеблями и бархатистыми листьями с окраской, богатой оттенками, и пильчатыми краями. У большинства форм листья похожи на крапивные. Листья колеуса могут быть самых неожиданных цветов: оранжевыми, красными, бордовыми.

Зимний сад представляет собой некую промежуточную зону, между замкнутым пространством в четырех стенах помещения и природой. Это особый уголок, где занимают место различные комнатные растения, которые подбираются таким образом, чтобы не только радовать глаз гармонией и совершенством, но и создавать особую атмосферу для детского комфорта и отдыха. Разнообразие, яркость, красота природы, наглядность ее связей обеспечивают доступность их понимания детьми и оказывают существенное влияние на совершенствование их мыслительной деятельности. Дети познают окружающий мир и учатся ориентироваться в нем.



В помещении зимнего сада мы установили скамейки, так как это место всегда будет уместным, при проведении откровенного, доверительного разговора с ребенком. Фонари – создают атмосферу загадочности.

Для занятий творчеством организовали изостудию. Поставили мольберты, где ребята, имеющие способности к живописи, могут использовать колоритные компоненты

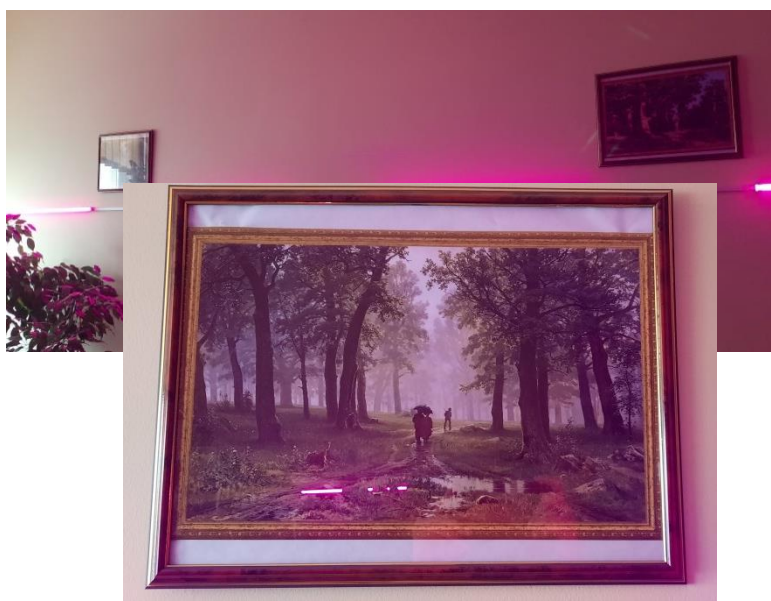


зимнего сада для своих картин. Во время занятий по живописи в зимнем саду имеют возможность делать зарисовки, делиться своими впечатлениями, лепить из глины или пластилина понравившиеся им объекты, развивать мышление и фантазию, знакомиться с видами комнатных растений, развивать память и речь. А главное, видя все прекрасное, что создает природа, хочется беречь и охранять ее богатства.



На стенах висят картины, которые используют педагоги для развития речи. Учащиеся любят уроки, которые проходят в зимнем саду. Они делятся своим впечатлением: сочинения, написанные в зимнем саду, не только оценены отличной отметкой, но и атмосфера зимнего сада помогает более ярко раскрыть тему и идею произведения.

Зимний сад – радует



нас каждый день своим видом. Ребята с огромным интересом познают в нем окружающую природу. Зеленый уголок является местом, где каждый житель нашего центра может побыть наедине с растениями, в тишине и в покое, не думая о делах. А если этот уголок еще имеет и учебную роль, то он полезен в двойне. Мы считаем, создание такого зимнего сада способствует более бережному отношению к растениям, сплоченности тех людей, кто создает его. Зимний сад способствует развитию трудолюбия у детей, восстанавливает психику. Также растения в помещении выполняют важные санитарно-гигиенические функции: поглощают пыль и диоксид углерода, выделяют кислород, способствуют увлажнению и ионизации воздуха, создают прохладу и оздоравливают воздух фитонцидами.

В центре функционирует экологический клуб «Магистрёнок». Учащие-



ся клуба не только выращивают и ухаживают за комнатными растениями, но и проводят опытнические и исследовательские работы. Занятия в зимнем саду дают возможность познакомиться участникам эко-клуба с видами растений нашего региона, а так же растениями других территориальных

зон. Кроме этого приобщиться к труду, практиковаться в знаниях и умениях, отдыхать, слушать звуки природы и ее обитателей, просто отдыхать под классические произведения, рассматривая все многообразие растительного мира зимнего сада. Колоритность представленных растений и тематическое оформление дарят детям массу положительных эмоций, дают возможность расслабиться.

Основными формами работы эко-клуба «Магистрёнок» стали:

- практические занятия по уходу за комнатными растениями.
- составление каталога флоры зимнего сада.
- дизайн и эстетическое оформление помещения.
- использование базы зимнего сада для проведения практических работ.
- организация летней экологической практики;

На базе зимнего сада проводится исследовательская работа по биологии, экологии, проводятся экскурсии, внеурочная деятельность. Ученики пробуют себя в роли экскурсоводов. Проводится профориентационная работа.



Зимний сад не только дает возможность «законсервировать» лето, он еще дает полное ощущение

связи с природой. По мнению психологов, зимний сад помогает снять стресс, создавая в школе благоприятную атмосферу. Это место, где можно расслабиться, отдохнуть и забыть обо всех сиюминутных трудностях. Оби-

лие зелени – самый комфортный режим отдыха и релаксации. Психологами центра, под руководством руководителя студии «Музыкотерапия» Ивановой Н.В. проводятся занятия по снятию напряжения и восстановлению сил и эмоций.



«Сухой бассейн» с шариками, в который полностью погружается ребенок, направлен на релаксацию, коррекцию психических процессов, способствует снижению страхов, тревожности, агрессивности. Находясь в бассейне, ребенок расслабляется, параллельно получая тактильную, зрительную и цветовую стимуляцию. А музыкальная композиция позволяет полностью отключиться от проблем, снять эмоциональное напряжение. Тревожные, неуверенные в себе дети, часто скованы, зажаты. Шарик создает массажный эффект, помогают снять зажимы, улучшают психоэмоциональное состояние



детей.

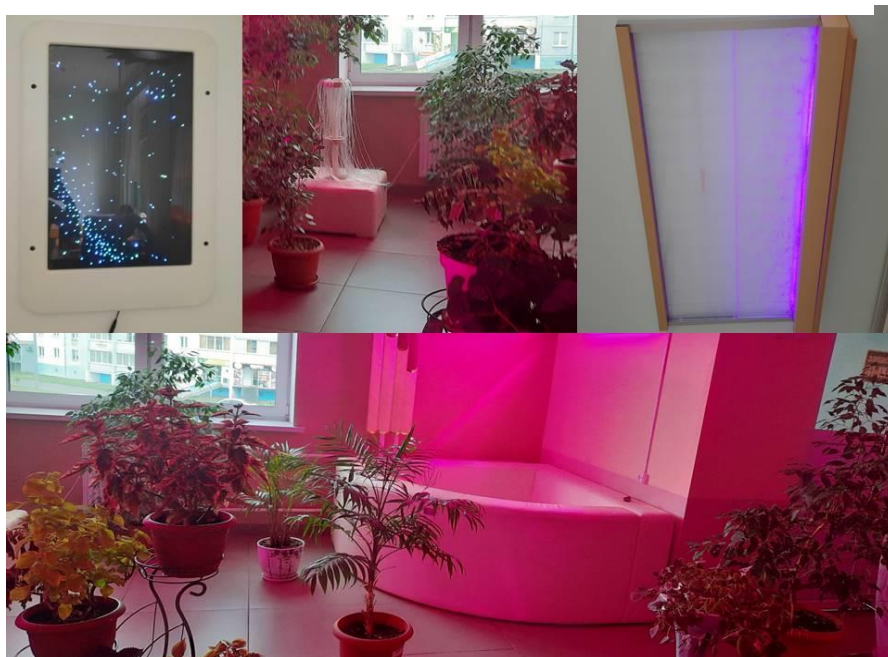
**Музыкальная подушка.** При звучании музыки гармоничные звуки благотворно воздействуют на психику, а мягкая вибрация наполняет пространство и слегка приятно проникает в тело. Встроенные в конструкцию мягкого музыкального кресла-подушки колонки музыкального центра обеспечивают позитивные ощущения.

Сеансы с использованием музыкального кресла-подушки позволяют расслабиться, нормализовать тонус мышц, снять нервное напряжение, стрессы и тревожность.

**Цветовой фонтан (светильник)** создает красочные световые эффекты. Струи «фонтана» мерцают в темноте завораживающим цветом, медленно вращаются, погружая детей в сказочный мир. Созерцание «фонтана» способствует концентрации внимания, вызывает положительные эмоции. Занятия сопровождаются специально подобранной релаксационной музыкой.

«Сухой душ», имитирующий разноцветные водные струи (душ), предназначен для создания положительного эмоционального настроения, усиления тактильной чувствительности. Изделие способствует развитию чувства цвета благодаря специальной подборке разноцветных лент. Ленты расположены по всей поверхности зеркала, как струи воды в душе, при отражении возникает эффект их «бесконечного продолжения» высоко вверх. Игры и занятия с использованием «Сухого душа» доставляют детям огромное удовольствие, формируют устойчивый интерес к самостоятельному решению сенсорных задач.

К 5-летию центра была





объявлена акция «Цветы любимой школе». В рамках акции экспозиция Зимнего сада пополнилась новыми видами декоративных комнатных растений. Каждый класс выращивает в зимнем саду свой цветок. А именно, поливает, удобряет почву, следит за внешним состоянием растения.



#### Формирование

экологической культуры — одно из важнейших направлений к всесторонней и одна из важных лучившие определения, будут бережнее

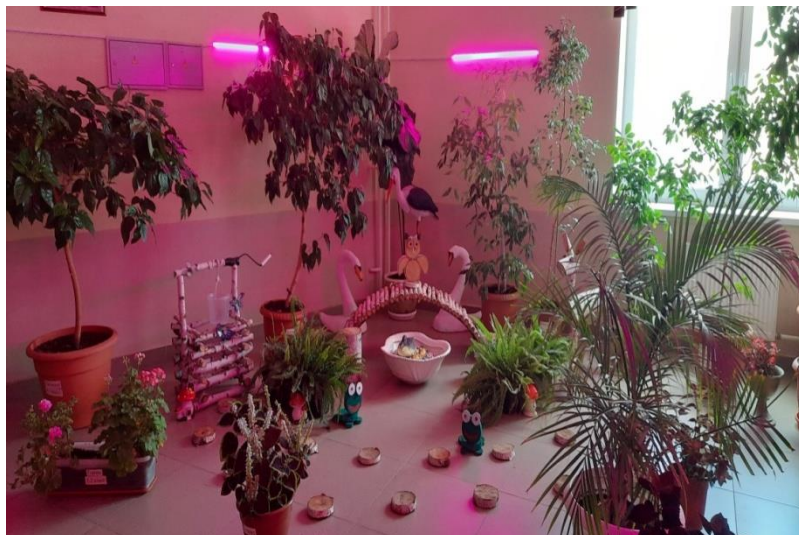
культуры — одно из важнейших тренемому развитию личности человека задач воспитания. Ученики, полные экологические представления относиться к природе. В будущем это может повлиять на оздоровление экологической обстановки в нашем городе и в стране. Экологическая культура приобретает все большую значимость в современном мире, т. к. это одна из важнейших проблем общества, определяющая самую возможность его дальнейшего существования.

Композиция «Хуторок» - коллективная работа 2-3 класса, под руководством классного руководителя Сутюшевой Т.Ю. расположилась в зимнем саду. Учащиеся начальной школы очень любят бывать в этой части зимнего сада, где царит атмосфера загадочности и волшебства. Декоративные растения способствуют не только художественно-эстетической организации интерьера, но и выполняют санитарно-гигиенические и медико-биологические функции. Очищают и увлажняют воздух, обогащают его кислородом. Кроме

этого оказывают положительное психофизиологическое действие на человека, способствуя отдыху от физических и нервных нагрузок.

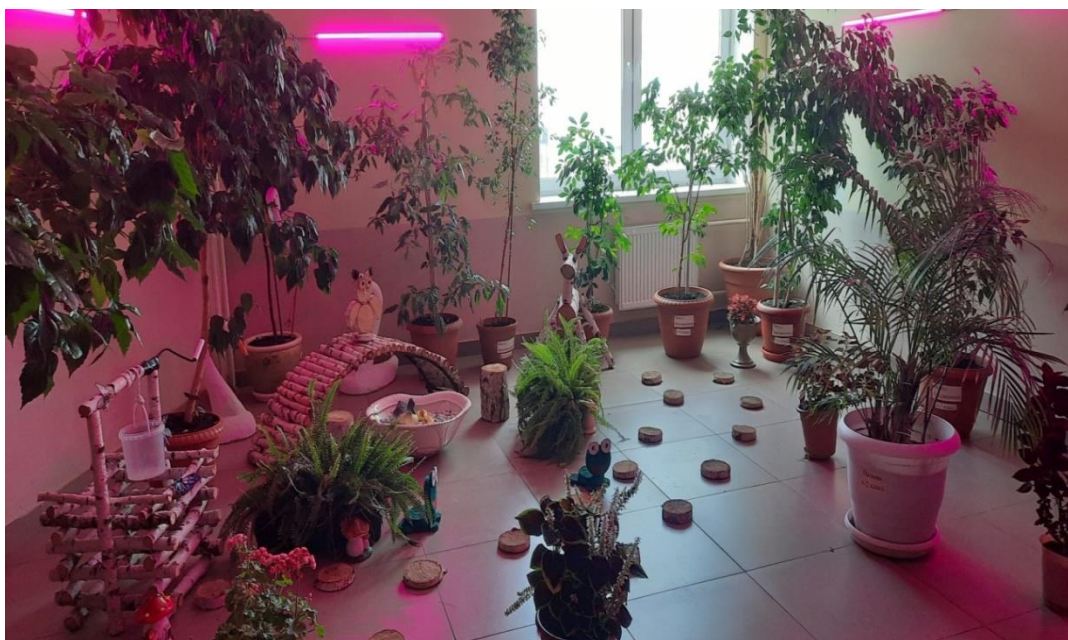
### **Вывод:**

Создание зимнего сада



позволило использовать его в качестве учебно-методического объекта, выращивать и любоваться, радоваться красоте удивительной тропической растительности круглый год. Ученики, учителя, родители, выпускники – все внесли огромный вклад для создания экопространства. Неумолима и роль растений, являющихся естественным фильтром для очищения воздуха от токсичных веществ, от пыли. Благодаря фитонцидам, которые улучшают среду обитания человека в интерьерах помещений, снижается количество вредных бактерий, микроорганизмов в воздухе. Зеленые питомцы зимнего сада круглосуточно работают, очищая воздух школьного помещения.

Постоянно сад пополняется растениями, новыми аксессуарами. **А девиз «Вместе мыслим – вместе создаем!»** – стал основой проекта по интерьерному озеленению центра.



### План работы по расширению и улучшению зимнего сада

№ п.п.	Мероприятия	Срок выполнения	Ответственный
1.	Уход за комнатными растениями, полив, рыхление, подкормка, опрыскивание.	В течение года	Эко-клуб «Магистренок», ответственные цветоводы из каждого класса
2.	Черенкование и размножение комнатных растений.	Февраль, март	Эко клуб «Магистренок»
3.	Приобретение земли для пересадки растений и жидких удобрений.	Март	Завхоз, руководитель Эко-клуба «Магистренок».
4.	Пересадка и подкормка растений. Посадка укорененных черенков.	Март, апрель	Эко-клуб «Магистренок», ответственные цветоводы из каждого класса
5.	Создание ассортимента высаживаемых растений.	Апрель	Руководитель Эко-клуба «Магистренок».
6.	Составление плана размещения ландшафтных объектов и элементов малой архитектуры зимнего сада.	апрель	Эко-клуб «Магистренок», руководитель клуба.
7.	Составление эскиза аквариума и оформление заказа на изготовление.	март	Заместители директора по ВР, учитель ИЗО.
8.	Наполнение аквариума	В течение года	Завхоз
9.	Приобретение крупных и мел-	апрель	Завхоз

	ких камней различных форм		
10.	Создание новых композиций	июнь -август	Классные коллективы
11.	Приобретение инвентаря	В течение года	Завхоз

### Графический план, отражающий озеленяемую территорию

